



# DZIENNIK URZĘDOWY

## WOJEWÓDZTWA ŚLĄSKIEGO

---

Katowice, dnia 22 czerwca 2021 r.

Poz. 4221

### OBWIESZCZENIE RADY POWIATU WODZISŁAWSKIEGO

z dnia 17 czerwca 2021 r.

#### **w sprawie ogłoszenia jednolitego tekstu Uchwały w sprawie nadania statutu Powiatowemu Publicznemu Zakładowi Opieki Zdrowotnej w Rydułtowach i Wodzisławiu Śląskim z siedzibą w Wodzisławiu Śląskim**

Na podstawie art. 16 ust. 3 ustawy z dnia 20 lipca 2000 r. o ogłaszaniu aktów normatywnych i niektórych innych aktów prawnych (t.j. Dz. U. z 2019 r. poz. 1461) ogłasza się w załączniku do niniejszego obwieszczenia jednolity tekst Uchwały Nr XVI/182/2012 Rady Powiatu Wodzisławskiego z dnia 29 marca 2012 roku w sprawie nadania statutu Powiatowemu Publicznemu Zakładowi Opieki Zdrowotnej w Rydułtowach i Wodzisławiu Śląskim z siedzibą w Wodzisławiu Śląskim (Dz. Urz. Woj. Śląskiego z 2020 r. poz. 5182) z uwzględnieniem zmian wprowadzonych:

- 1) Uchwałą Nr XXII/221/2020 Rady Powiatu Wodzisławskiego z dnia 24 września 2020 roku w sprawie zmiany Uchwały Nr XVI/182/2012 Rady Powiatu Wodzisławskiego z dnia 29 marca 2012 roku w sprawie nadania statutu Powiatowemu Publicznemu Zakładowi Opieki Zdrowotnej w Rydułtowach i Wodzisławiu Śląskim z siedzibą w Wodzisławiu Śląskim (Dz. Urz. Woj. Śląskiego z 2020 r. poz. 6872);
- 2) Uchwałą Nr XXVIII/293/2021 z dnia 29 kwietnia 2021 roku w sprawie zmiany Uchwały Nr XVI/182/2012 Rady Powiatu Wodzisławskiego z dnia 29 marca 2012 roku w sprawie nadania statutu Powiatowemu Publicznemu Zakładowi Opieki Zdrowotnej w Rydułtowach i Wodzisławiu Śląskim z siedzibą w Wodzisławiu Śląskim (Dz. Urz. Woj. Śląskiego z 2021 r. poz. 3253).

2. Podany w załączniku do niniejszego obwieszczenia tekst jednolity uchwały nie obejmuje:

- 1) § 3 Uchwały Nr XXII/221/2020 Rady Powiatu Wodzisławskiego z dnia 24 września 2020 roku w sprawie zmiany Uchwały Nr XVI/182/2012 Rady Powiatu Wodzisławskiego z dnia 29 marca 2012 roku w sprawie nadania statutu Powiatowemu Publicznemu Zakładowi Opieki Zdrowotnej w Rydułtowach i Wodzisławiu Śląskim z siedzibą w Wodzisławiu Śląskim (Dz. Urz. Woj. Śląskiego z 2020 r. poz. 6872), który stanowi:

„§ 3. Uchwała wchodzi w życie po upływie 14 dni od dnia ogłoszenia w Dzienniku Urzędowym Województwa Śląskiego.”;

- 2) § 3 Uchwały Nr XXVIII/293/2021 z dnia 29 kwietnia 2021 roku w sprawie zmiany Uchwały Nr XVI/182/2012 Rady Powiatu Wodzisławskiego z dnia 29 marca 2012 roku w sprawie nadania statutu Powiatowemu Publicznemu Zakładowi Opieki Zdrowotnej w Rydułtowach i Wodzisławiu Śląskim z siedzibą w Wodzisławiu Śląskim (Dz. Urz. Woj. Śląskiego z 2021 r. poz. 3253), który stanowi:

„§ 3. Uchwała wchodzi w życie po upływie 14 dni od dnia ogłoszenia w Dzienniku Urzędowym Województwa Śląskiego.”.

3. Obwieszczenie wchodzi w życie z dniem ogłoszenia.

Przewodniczący Rady

**Adam Krzyżak**

Załącznik do Obwieszczenia  
Rady Powiatu Wodzisławskiego  
z dnia 17 czerwca 2021 r.

**Uchwała Nr XVI/182/2012  
Rady Powiatu Wodzisławskiego**

z dnia 29 marca 2012 roku

**w sprawie nadania statutu Powiatowemu Publicznemu Zakładowi Opieki Zdrowotnej w Rydułtowach  
i Wodzisławiu Śląskim z siedzibą w Wodzisławiu Śląskim**

Na podstawie art. 4 ust. 1 pkt 2, art. 12 pkt 11 ustawy z dnia 5 czerwca 1998 r. o samorządzie powiatowym (tekst jednolity Dz. U. z 2001 r. Nr 142, poz. 1592 z późn. zm.) w związku z art. 42 ust. 4 ustawy z dnia 15 kwietnia 2011 r. o działalności leczniczej (Dz. U. z 2011 r. Nr 112, poz. 654 z późn. zm.)

**Rada Powiatu Wodzisławskiego  
uchwala, co następuje:**

§ 1. Nadaje się statut samodzielnemu publicznemu zakładowi opieki zdrowotnej pod nazwą „Zespół Opieki Zdrowotnej w Wodzisławiu Śląskim”, w brzmieniu stanowiącym załącznik do niniejszej uchwały.

§ 2. Wraz z wejściem w życie statutu, o którym mowa w § 1, dotychczasowy samodzielny publiczny zakład opieki zdrowotnej pod nazwą „Zespół Opieki Zdrowotnej w Wodzisławiu Śląskim” będzie funkcjonował pod nazwą Powiatowy Publiczny Zakład Opieki Zdrowotnej w Rydułtowach i Wodzisławiu Śląskim z siedzibą w Wodzisławiu Śląskim.

§ 3. Traci moc dotychczasowy statut samodzielnego publicznego zakładu opieki zdrowotnej pod nazwą „Zespół Opieki Zdrowotnej w Wodzisławiu Śląskim”.

§ 4. Wykonanie uchwały powierza się Zarządowi Powiatu Wodzisławskiego.

§ 5. Uchwała wchodzi w życie 14 dni po ogłoszeniu w Dzienniku Urzędowym Województwa Śląskiego jednak nie wcześniej niż od dnia 01.06.2012 r.

Załącznik do Uchwały Nr XVI/182/2012  
Rady Powiatu Wodzisławskiego  
z dnia 29 marca 2012 r.

**Statut Powiatowego Publicznego Zakładu Opieki Zdrowotnej w Rydułtowach i Wodzisławiu Śląskim  
z siedzibą w Wodzisławiu Śląskim  
(tekst jednolity)  
MISJA POWIATOWEGO PUBLICZNEGO ZAKŁADU OPIEKI ZDROWOTNEJ  
W RYDUŁTOWACH I WODZISŁAWIU ŚLĄSKIM  
„DOBRO I ZDROWIE PACJENTA NASZYM CELEM NADRZĘDNYM”**

**I. POSTANOWIENIA OGÓLNE**

§ 1. Powiatowy Publiczny Zakład Opieki Zdrowotnej w Rydułtowach i Wodzisławiu Śląskim z siedzibą w Wodzisławiu Śląskim jest podmiotem leczniczym działającym w formie samodzielnego publicznego zakładu opieki zdrowotnej na podstawie:

- 1) Ustawy z dnia 15 kwietnia 2011 r. o działalności leczniczej;
- 2) Uchwały Nr X/124/2011 Rady Powiatu Wodzisławskiego z dnia 29 września 2011 r. w sprawie połączenia samodzielnego publicznego zakładu opieki zdrowotnej pod nazwą „Zespół Opieki Zdrowotnej w Wodzisławiu Śląskim” z samodzielnym publicznym zakładem opieki zdrowotnej pod nazwą „Zespół Opieki Zdrowotnej w Rydułtowach”;
- 3) niniejszego statutu;
- 4) innych powszechnie obowiązujących przepisów prawa właściwych dla funkcjonowania i działalności podmiotów leczniczych niebędących przedsiębiorcami.

§ 2. 1. Podmiotem tworzącym Powiatowy Publiczny Zakład Opieki Zdrowotnej w Rydułtowach i Wodzisławiu Śląskim z siedzibą w Wodzisławiu Śląskim jest Powiat Wodzisławski jako jednostka samorządu terytorialnego.

2. Powiatowy Publiczny Zakład Opieki Zdrowotnej w Rydułtowach i Wodzisławiu Śląskim z siedzibą w Wodzisławiu Śląskim zwany dalej „Zakładem”, posiada osobowość prawną i podlega wpisowi do rejestru podmiotów wykonujących działalność leczniczą oraz w Krajowym Rejestrze Sądowym zgodnie z zasadami określonymi właściwymi przepisami prawa.

3. Zakład działa pod nazwą: Powiatowy Publiczny Zakład Opieki Zdrowotnej w Rydułtowach i Wodzisławiu Śląskim z siedzibą w Wodzisławiu Śląskim.

§ 3. 1. Siedziba Zakładu mieści się w Wodzisławiu Śląskim.

2. Wykaz zakładów leczniczych z jednostkami i komórkami organizacyjnymi stacjonarnej i specjalistycznej opieki zdrowotnej, w których prowadzona jest działalność Zakładu stanowi załącznik Nr 1 do niniejszego statutu.

3. Powołanie nowych bądź likwidacja istniejących zakładów leczniczych z jednostkami i komórkami organizacyjnymi wymaga zmiany statutu.

§ 4. Zakład swoją działalnością obejmuje w szczególności mieszkańców:

1) Powiatu Wodzisławskiego tj. gmin: Wodzisław Śląski, Rydułtowy, Pszów, Radlin, Godów, Gorzyce, Lubomia, Marklowice, Mszana;

2) Powiatu Rybnickiego: gminy Jejkowice, części gminy Lyski, tj. miejscowości: Lyski, Sumina, Nowa Wieś, Dzimierz, Pstrązna i Bogunice, części gminy Gaszowice, tj. miejscowości: Gaszowice, Piece, Łuków, Czernica i Szczerbice;

3) Powiatu Raciborskiego: części gminy Kornowac, tj. miejscowości: Kornowac, Rzuchów i części miejscowości Pogrzebień.

## II. CELE I ZADANIA ZAKŁADU

§ 5. 1. Podstawowym celem działania Zakładu jest udzielanie świadczeń zdrowotnych finansowanych ze środków publicznych osobom ubezpieczonym oraz innym osobom uprawnionym do tych świadczeń na podstawie odrębnych przepisów.

2. Zakład może uczestniczyć w przygotowaniu osób do wykonywania zawodu medycznego i kształcenia osób, w szczególności wykonujących zawód medyczny na zasadach określonych w odrębnych przepisach.

§ 6.<sup>1)</sup> Do zadań Zakładu należy:

1) udzielanie medycznych świadczeń stacjonarnych w zakresie:

- a) chorób wewnętrznych,
- b) neonatologii,
- c) pediatrii,
- d) chirurgii ogólnej,
- e) chirurgii urazowo-ortopedycznej,
- f) ginekologii i położnictwa,
- g) anestezjologii i intensywnej terapii,
- h) neurologii,
- i) leczenia udarów,
- j) rehabilitacji,
- k) geriatry;

2) udzielanie ambulatoryjnych specjalistycznych świadczeń zdrowotnych w zakresie:

- a) gastroenterologii,
- b) kardiologii,
- c) ginekologii,
- d) chirurgii ogólnej,
- e) chirurgii urazowo-ortopedycznej,
- f) preluksacji,
- g) okulistyki,
- h) urologii,
- i) dermatologii,
- j) proktologii,
- k) onkologii,
- l) geriatry,
- m) chorób zakaźnych,
- n) neurologii dla dzieci,
- o) nefrologii,
- p) alergologii,

---

<sup>1)</sup>Zmieniony przez § 1 pkt 1 lit. a Uchwały Nr XXVIII/293/2021 Rady Powiatu Wodzisławskiego z dnia 29 kwietnia 2021 r. w sprawie zmiany Uchwały Nr XVI/182/2012 Rady Powiatu Wodzisławskiego z dnia 29 marca 2012 roku w sprawie nadania statutu Powiatowemu Publicznemu Zakładowi Opieki Zdrowotnej w Rydułtowach i Wodzisławiu Śląskim z siedzibą w Wodzisławiu Śląskim (Dz. Urz. Woj. Śląskiego z 2021 r. poz. 3253), która weszła w życie w dniu 22 maja 2021 r.

- q) neurologii,
- r) neonatologii,
- s) rehabilitacji,
- t) leczenia chorób metabolicznych,
- u) leczenia bólu,
- v) leczenia wad postawy,
- w) leczenia osteoporozy,
- x) anestezjologii,
- y) chorób wewnętrznych,
- z) pediatrii,
- za) reumatologii,
- zb) fizjoterapii;

3) udzielanie świadczeń z zakresu ratownictwa medycznego oraz doraźnej pomocy medycznej (zespoły ratownictwa medycznego, zespoły wyjazdowe);

4) wykonywanie badań diagnostycznych w pracowniach diagnostyki obrazowej RTG, USG, pracowni diagnostyki mikrobiologicznej i innych pracowniach: EEG, EMG, EKG, endoskopii, spirometrii, audiometrii i anatomopatologii;

5) orzekanie i opiniowanie o stanie zdrowia, w tym o czasowej niezdolności do pracy;

6) profilaktyka i promocja zdrowia;

7) wykonywanie zadań podstawowej opieki zdrowotnej – nocnej i świątecznej opieki zdrowotnej;

8) realizacja zadań obronnych wynikających z przepisów o powszechnym obowiązku obrony Rzeczypospolitej Polskiej, przygotowujących do sprawnego działania w okresie zagrożenia państwa,

9) udzielanie świadczeń z zakresu usług opiekuńczo-leczniczych;

10) realizacja zadań z zakresu ochrony zdrowia psychicznego w ramach Centrum Zdrowia Psychicznego.

§ 7. Świadczeń zdrowotnych wymienionych w § 6 udzielają:

1) w zakresie leczenia stacjonarnego Zakład Leczniczy pn. „Szpital”, w ramach którego funkcjonują następujące jednostki organizacyjne zgodnie z rodzajem działalności:

a) Szpital w Rydułtowach przy ul. Plebiscytowej 47,

b) Szpital w Wodzisławiu Śląskim przy ul. 26 Marca 51;

2)<sup>2)</sup> w zakresie specjalistycznej opieki zdrowotnej Zakład Leczniczy pn. „Zespół Poradni Specjalistycznych i Opieki Diennej”, w ramach którego funkcjonują następujące jednostki organizacyjne zgodnie z rodzajem działalności:

a) Zespół Poradni Specjalistycznych w Rydułtowach przy ul. Plebiscytowej 47,

b) Zespół Poradni Specjalistycznych w Wodzisławiu Śląskim przy ul. 26 Marca 164,

c) Centrum Zdrowia Psychicznego w Rydułtowach przy ul. Plebiscytowej 47;

3)<sup>3)</sup> w zakresie ratownictwa medycznego Zakład Leczniczy pn. „Stacja Pogotowia Ratunkowego”, w ramach którego funkcjonują następujące jednostki organizacyjne zgodnie z rodzajem działalności:

---

<sup>2)</sup>Zmieniony przez § 1 pkt 1 lit. b Uchwały Nr XXVIII/293/2021 Rady Powiatu Wodzisławskiego z dnia 29 kwietnia 2021 r. w sprawie zmiany Uchwały Nr XVI/182/2012 Rady Powiatu Wodzisławskiego z dnia 29 marca 2012 roku w sprawie nadania statutu Powiatowemu Publicznemu Zakładowi Opieki Zdrowotnej w Rydułtowach i Wodzisławiu Śląskim z siedzibą w Wodzisławiu Śląskim (Dz. Urz. Woj. Śląskiego z 2021 r. poz. 3253), która weszła w życie w dniu 22 maja 2021 r.

- a) Stacja Pogotowia Ratunkowego w Rydułtowach przy ul. Plebiscytowej 47,
- b) Stacja Pogotowia Ratunkowego w Wodzisławiu Śląskim przy ul. 26 Marca 51,
- 4)<sup>4)</sup> w zakresie stacjonarnych i całodobowych świadczeń zdrowotnych innych niż świadczenia szpitalne Zakład Lecznicy pn. „Zakład Opiekuńczo-Lecznicy”, w ramach którego funkcjonuje jednostka organizacyjna zgodnie z rodzajem działalności: „Zakład Opiekuńczo-Lecznicy w Rydułtowach”.

**§ 8.** Wykonując zadania statutowe Zakład może współdziałać z:

- 1) innymi podmiotami świadczącymi usługi zdrowotne;
- 2) państwową inspekcją sanitarną;
- 3) organami administracji publicznej;
- 4) samorządami zawodów medycznych i związkami zawodowymi działającymi na terenie Zakładu;
- 5) organizacjami społecznymi;
- 6) organami sprawiedliwości, Prokuratury, Policji, Straży Pożarnej.

### **III. ORGANY I STRUKTURA ORGANIZACYJNA ZAKŁADU**

**§ 9.** Organami Zakładu są:

- 1) Dyrektor jako kierownik podmiotu leczniczego niebędącego przedsiębiorcą;
- 2) Rada Społeczna.

**§ 10. 1.** Odpowiedzialność za zarządzanie Zakładem ponosi Dyrektor.

2. Dyrektor kieruje Zakładem, reprezentuje Zakład na zewnątrz i jest przełożonym pracowników Zakładu w rozumieniu przepisów Kodeksu Pracy. W razie nieobecności Dyrektora jego obowiązki pełni wyznaczony zastępca ds. lecznictwa lub inna osoba upoważniona przez Dyrektora.

3. Zastępców Dyrektora zatrudnia Dyrektor.

**§ 11.** Dyrektor kieruje Zakładem przy pomocy:

- 1) Zastępcy Dyrektora ds. Lecznictwa,
- 2) Zastępcy Dyrektora ds. Ekonomiczno-Administracyjnych,
- 3) Naczelnej Pielęgniarki,
- 4) Głównego Księgowego,
- 5) Kierowników komórek organizacyjnych.

**§ 12. 1.** W Zakładzie działa Rada Społeczna, która jest organem:

- 1) inicjującym i opiniodawczym Podmiotu tworzącego;
- 2) doradczym Dyrektora.

2. Radę Społeczną powołuje, odwołuje oraz zwołuje jej pierwsze posiedzenie Rada Powiatu Wodzisławskiego.

3. W skład Rady Społecznej wchodzi:

---

<sup>3)</sup> Zmieniony przez § 1 pkt 1 lit. c Uchwały Nr XXVIII/293/2021 Rady Powiatu Wodzisławskiego z dnia 29 kwietnia 2021 r. w sprawie nadania statutu Powiatowemu Publicznemu Zakładowi Opieki Zdrowotnej w Rydułtowach i Wodzisławiu Śląskim z siedzibą w Wodzisławiu Śląskim (Dz. Urz. Woj. Śląskiego z 2021 r. poz. 3253), która weszła w życie w dniu 22 maja 2021 r.

<sup>4)</sup> Dodany przez § 1 pkt 1 lit. c Uchwały Nr XXVIII/293/2021 Rady Powiatu Wodzisławskiego z dnia 29 kwietnia 2021 r. w sprawie zmiany Uchwały Nr XVI/182/2012 Rady Powiatu Wodzisławskiego z dnia 29 marca 2012 roku w sprawie nadania statutu Powiatowemu Publicznemu Zakładowi Opieki Zdrowotnej w Rydułtowach i Wodzisławiu Śląskim z siedzibą w Wodzisławiu Śląskim (Dz. Urz. Woj. Śląskiego z 2021 r. poz. 3253), która weszła w życie w dniu 22 maja 2021 r.

- 1) jako przewodniczący – Starosta Powiatu Wodzisławskiego lub osoba przez niego wyznaczona,
  - 2) jako członkowie – przedstawiciel Wojewody Śląskiego oraz czterej przedstawiciele wybrani przez Radę Powiatu Wodzisławskiego.
4. Kadencja Rady Społecznej trwa 4 lata, z tym, że Rada pełni swoje obowiązki do czasu powołania nowej Rady, nie dłużej jednak, niż 3 miesiące po upływie kadencji.
5. Członka Rady Społecznej można odwołać przed upływem kadencji w przypadku:
- 1) rezygnacji z funkcji,
  - 2) wniosku podmiotu, którego członek był przedstawicielem,
  - 3) utraty zdolności do pełnienia powierzonych obowiązków na skutek:
    - a) utraty zdolności do czynności prawnych,
    - b) zakazu wykonywania funkcji publicznych,
    - c) długotrwałej choroby trwającej co najmniej 6 miesięcy, potwierdzonej orzeczeniem lekarskim,
  - 4) prawomocnego skazania za przestępstwo popełnione z winy umyślnej.
6. W przypadku odwołania członka Rady Społecznej albo jego śmierci przed upływem kadencji Rady podmiot tworzący powołuje nowego członka na okres do końca tej kadencji.
7. Przepisu ust. 6 nie stosuje się w przypadku, gdy do końca kadencji Rady Społecznej pozostało mniej niż 3 miesiące, licząc od dnia odwołania albo śmierci poprzedniego jej członka.

**§ 13.** Do zadań Rady Społecznej należy:

- 1) przedstawianie podmiotowi tworzącemu wniosków i opinii w sprawach:
  - a) zbycia aktywów trwałych oraz zakupu lub przyjęcia darowizny nowej aparatury i sprzętu medycznego;
  - b) związanych z przekształceniem lub likwidacją Zakładu, rozszerzeniem lub ograniczeniem jego działalności,
  - c) przyznawania Dyrektorowi Zakładu nagród,
  - d) rozwiązania stosunku pracy lub umowy cywilnoprawnej z Dyrektorem Zakładu;
  - e) (uchylony).
- 2) przedstawianie Dyrektorowi Zakładu wniosków i opinii w sprawach:
  - a) planu finansowego, w tym planu inwestycyjnego,
  - b) rocznego sprawozdania z planu finansowego, w tym inwestycyjnego,
  - c) kredytów bankowych lub dotacji,
  - d) podziału zysku,
  - e) zbycia aktywów trwałych oraz zakupu lub przyjęcia darowizny nowej aparatury i sprzętu medycznego,
  - f) regulaminu organizacyjnego;
- 3) dokonywanie okresowych analiz skarg i wniosków wnoszonych przez pacjentów, z wyłączeniem spraw podlegających nadzorowi medycznemu;
- 4) opiniowanie wniosku w sprawie czasowego zaprzestania działalności leczniczej;
- 5) wykonywanie innych zadań określonych w ustawie i statucie Zakładu.

**§ 14.** Od uchwały Rady Społecznej Dyrektorowi Zakładu przysługuje odwołanie do podmiotu tworzącego.

**§ 15.** 1. Organizację wewnętrzną Zakładu tworzą komórki organizacyjne i samodzielne stanowiska:

- 1) podległe Dyrektorowi:
  - a) Zastępca Dyrektora ds. Lecznictwa,



- b) Zastępca Dyrektora ds. Ekonomiczno-Administracyjnych,
  - c) Naczelną Pielęgniarką,
  - d) Główny Księgowy,
  - e) Dział Służb Pracowniczych,
  - f) Dział Organizacyjno-Prawny,
  - g) Dział Służby BHP/P.Pož.,
  - h) Specjalista ds. Kontroli Wewnętrznej,
  - i) Inspektor Ochrony Danych,
  - j) Inspektor ds. Obronnych i Rezerw,
  - k) Pełnomocnik ds. Systemu Zarządzania Jakością,
  - l) Kancelaria Ogólna;
- 2)<sup>5)</sup> podległe Zastępcy Dyrektora ds. Lecznictwa:
- a) Szpital w Wodzisławiu Śląskim – Izba Przyjęć, Oddziały Szpitalne,
  - b) Szpital w Rydułtowach – Izby Przyjęć, Oddziały Szpitalne,
  - c) Zespół Poradni Specjalistycznych w Wodzisławiu Śląskim,
  - d) Zespół Poradni Specjalistycznych w Rydułtowach,
  - e) Stacja Pogotowia Ratunkowego w Wodzisławiu Śląskim,
  - f) Stacja Pogotowia Ratunkowego w Rydułtowach,
  - g) Apteka Szpitalna,
  - h) Transfuzjolog,
  - i) Dział Epidemiologii,
  - j) Pracownie Diagnostyczne w Wodzisławiu Śląskim,
  - k) Pracownie Diagnostyczne w Rydułtowach,
  - l) Pracownia Diagnostyki Mikrobiologicznej,
  - m) Zakład Opiekuńczo-Leczniczy w Rydułtowach,
  - n) Centrum Zdrowia Psychicznego w Rydułtowach,
  - o) Dział Nadzoru, Statystyki Medycznej i Współpracy z NFZ;
- 3)<sup>6)</sup> podległe Zastępcy Dyrektora ds. Ekonomiczno-Administracyjnych:
- a) Dział Zamówień Publicznych i Zaopatrzenia,
  - b) Sekcja Techniczna w Rydułtowach i Wodzisławiu Śląskim,
  - c) Dział Informatyki,
  - d) Centralne Archiwum Medyczne;

---

<sup>5)</sup>Zmieniony przez § 1 pkt 1 lit. d Uchwały Nr XXVIII/293/2021 Rady Powiatu Wodzisławskiego z dnia 29 kwietnia 2021 r. w sprawie zmiany Uchwały Nr XVI/182/2012 Rady Powiatu Wodzisławskiego z dnia 29 marca 2012 roku w sprawie nadania statutu Powiatowemu Publicznemu Zakładowi Opieki Zdrowotnej w Rydułtowach i Wodzisławiu Śląskim z siedzibą w Wodzisławiu Śląskim (Dz. Urz. Woj. Śląskiego z 2021 r. poz. 3253), która weszła w życie w dniu 22 maja 2021 r.

<sup>6)</sup>Zmieniony przez § 1 pkt 1 lit. e Uchwały Nr XXVIII/293/2021 Rady Powiatu Wodzisławskiego z dnia 29 kwietnia 2021 r. w sprawie zmiany Uchwały Nr XVI/182/2012 Rady Powiatu Wodzisławskiego z dnia 29 marca 2012 roku w sprawie nadania statutu Powiatowemu Publicznemu Zakładowi Opieki Zdrowotnej w Rydułtowach i Wodzisławiu Śląskim z siedzibą w Wodzisławiu Śląskim (Dz. Urz. Woj. Śląskiego z 2021 r. poz. 3253), która weszła w życie w dniu 22 maja 2021 r.

4) podległe Naczelnej Pielęgniarsce:

- a) Pielęgniarki Oddziałowe w Wodzisławiu Śląskim,
- b) Pielęgniarki Oddziałowe w Rydułtowach,
- c) Pracownik Socjalny,
- d) Sekcja Żywienia w Rydułtowach i Wodzisławiu Śląskim,
- e) Sekcja Utrzymania Czystości w Rydułtowach i Wodzisławiu Śląskim,
- f) Sterylizatornia;

5)<sup>7)</sup> podległe Głównemu Księgowemu:

- a) Dział Księgowo–Finansowy – Zastępca Głównego Księgowego,
- b) Sekcja Księgowości Finansowej i Majątkowej,
- c) Sekcja Planowania i Analizy Kosztów,
- d) Sekcja Rachuby.

2. Schemat organizacyjny Zakładu stanowi załącznik Nr 2 do niniejszego statutu.

3. Organizację i porządek procesu udzielania świadczeń zdrowotnych określa Regulamin Organizacyjny Zakładu.

#### **IV. GOSPODARKA FINANSOWA**

§ 16. 1. Zakład prowadzi gospodarkę finansową w oparciu o:

- 1) Ustawę z dnia 15 kwietnia 2011 r. o działalności leczniczej;
- 2) Ustawę z dnia 29 września 1994 r. o rachunkowości;
- 3) Plan finansowy ustalony przez Dyrektora Zakładu.

2. Zakład jako podmiot leczniczy niebędący przedsiębiorcą, działający w formie samodzielnego publicznego zakładu opieki zdrowotnej pokrywa z posiadanych środków i uzyskiwanych przychodów koszty działalności i reguluje zobowiązania.

3. Zakład gospodaruje samodzielnie przekazanymi w nieodpłatne użytkowanie nieruchomościami i majątkiem podmiotu tworzącego oraz majątkiem własnym (otrzymanym lub zakupionym).

4. Zbycie aktywów trwałych Zakładu, oddanie go w dzierżawę, najem użytkowanie oraz użyczenie może nastąpić wyłącznie na zasadach określonych przez podmiot tworzący.

§ 17. 1. Zakład może uzyskiwać środki finansowe na zasadach określonych w ustawie o działalności leczniczej, w tym szczególności:

- 1) z kontraktów na świadczenie usług zdrowotnych zawartych z Narodowym Funduszem Zdrowia;
- 2) z odpłatnych świadczeń zdrowotnych na podstawie zawartych umów z:
  - a) organami administracji publicznej,
  - b) osobami objętymi ubezpieczeniem innym niż ubezpieczenie zdrowotne,
  - c) instytucjami ubezpieczeniowymi,
  - d) zakładami pracy, organizacjami społecznymi i innymi instytucjami np.: fundacjami, stowarzyszeniami itp.,
  - e) innymi podmiotami leczniczymi,

---

<sup>7)</sup> Zmieniony przez § 1 pkt 1 lit. a Uchwały Nr XXII/221/2020 Rady Powiatu Wodzisławskiego z dnia 24 września 2020 r. w sprawie zmiany Uchwały Nr XVI/182/2012 Rady Powiatu Wodzisławskiego z dnia 29 marca 2012 roku w sprawie nadania statutu Powiatowemu Publicznemu Zakładowi Opieki Zdrowotnej w Rydułtowach i Wodzisławiu Śląskim z siedzibą w Wodzisławiu Śląskim (Dz. Urz. Woj. Śląskiego z 2020 r. poz. 6872), która weszła w życie w dniu 14 października 2020 r.

f) osobami fizycznymi nie objętymi ubezpieczeniem zdrowotnym lub za świadczenie nie przysługujące w ramach ubezpieczenia;

3) ze środków publicznych na realizację zadań w zakresie programów zdrowotnych i promocję zdrowia, w tym na zakup aparatury i sprzętu medycznego oraz wykonanie innych inwestycji koniecznych do realizacji tych zadań;

4)<sup>8)</sup> z prowadzenia innej niż działalność lecznicza, wyodrębnionej organizacyjnie działalności, nie będącej uciążliwą dla pacjentów i przebiegu leczenia, w zakresie:

- a) wynajmu i wdzierżawiania mienia,
- b) usług parkingowych,
- c) pobierania opłat za towarzyszenie pacjentom w oddziale,
- d) sprzedaży likwidowanych składników majątkowych,
- e) reklamy,
- f) usług kserograficznych,
- g) prowadzenia sklepu medycznego;

5) z darowizn, zapisów, spadków oraz ofiarności publicznej, także pochodzenia zagranicznego;

6) z otrzymanych środków publicznych;

7) na realizację zadań programów współfinansowanych ze środków pochodzących z budżetu Unii Europejskiej.

2. Zakład zobowiązany jest do zawarcia obowiązkowych umów ubezpieczenia zgodnie z obowiązującymi przepisami prawa, której koszty ponosi samodzielnie.

3. Wszelkie uzyskane przychody Zakład przeznacza na działalność statutową.

4. Zakład może prowadzić działalność na obszarze Rzeczypospolitej Polskiej i poza jej granicami.

5. Wartość majątku Zakładu określają:

- 1) fundusz założycielski,
- 2) fundusz zakładu.

6. Zakład decyduje samodzielnie o podziale zysku po zasięgnięciu opinii Rady Społecznej.

7. Stratę netto Zakład pokrywa we własnym zakresie.

## **V. POSTANOWIENIA KOŃCOWE**

**§ 18.** Zmian w statucie dokonuje Rada Powiatu Wodzisławskiego.

**§ 19.** Statut wchodzi w życie wraz z datą określoną w uchwale Podmiotu tworzącego.

---

<sup>8)</sup>Zmieniony przez § 1 pkt 1 lit. b Uchwały Nr XXII/221/2020 Rady Powiatu Wodzisławskiego z dnia 24 września 2020 r. w sprawie zmiany Uchwały Nr XVI/182/2012 Rady Powiatu Wodzisławskiego z dnia 29 marca 2012 roku w sprawie nadania statutu Powiatowemu Publicznemu Zakładowi Opieki Zdrowotnej w Rydułtowach i Wodzisławiu Śląskim z siedzibą w Wodzisławiu Śląskim (Dz. Urz. Woj. Śląskiego z 2020 r. poz. 6872), która weszła w życie w dniu 14 października 2020 r.

Załącznik Nr 1

do Statutu Powiatowego Publicznego Zakładu Opieki Zdrowotnej w Rydułtowach i Wodzisławiu Śląskim  
z siedzibą w Wodzisławiu Śląskim

**WYKAZ ZAKŁADÓW LECZNICZYCH Z JEDNOSTKAMI I KOMÓRKAMI ORGANIZACYJNYMI  
STACJONARNEJ I SPECJALISTYCZNEJ OPIEKI ZDROWOTNEJ<sup>1)</sup>**

**I. Zakład Leczniczy pn. „Szpital”, w ramach którego funkcjonują jednostki organizacyjne zgodnie z rodzajem działalności:**

**1. Szpital w Rydułtowach przy ul. Plebiscytowej 47:**

1) Izba Przyjęć:

- a) Ogólna,
- b) Pediatryczna,
- c) Ambulatorium Ogólne przy Izbie Przyjęć,
- d) Zespół transportu sanitarnego;

2) Ambulatorium Ogólne;

3) Oddział Chorób Wewnętrznych z Pododdziałem Geriatrycznym - Centrum Leczenia Chorób Wieku Podeszłego - 51 łóżek, w tym stanowisko intensywnej terapii,

- a) Pododdział Geriatryczny - 18 łóżek;
- 4) Oddział Pediatryczny - 43 łóżek, w tym 4 łóżka intensywnej opieki medycznej;
- 5) Oddział Rehabilitacyjny - 35 łóżek;
- 6) Dział farmacji szpitalnej;
- 7) Sterylizatornia;
- 8) Pracownia Diagnostyki Obrazowej RTG Nr 1;
- 9) Pracownia Diagnostyki Obrazowej USG;
- 10) Pracownia Endoskopii;
- 11) Pracownia Anatomopatologii;
- 12) Poradnia Nocnej i Świątecznej Opieki Zdrowotnej.

**2. Szpital w Wodzisławiu Śląskim przy ul. 26 Marca 51:**

1) Izba Przyjęć:

- a) Zespół transportu sanitarnego,
- 2) Ambulatorium Urazowe przy Izbie Przyjęć;
- 3) Ambulatorium Ogólne;
- 4) Oddział Chorób Wewnętrznych - 50 łóżek;
- 5) Oddział Chirurgiczny Ogólny - 47 łóżek;
- 6) Oddział Chirurgii Urazowo-Ortopedycznej - 27 łóżek;

---

<sup>1)</sup>Zmieniony przez § 1 pkt 2 Uchwały Nr XXVIII/293/2021 Rady Powiatu Wodzisławskiego z dnia 29 kwietnia 2021 r. w sprawie zmiany Uchwały Nr XVI/182/2012 Rady Powiatu Wodzisławskiego z dnia 29 marca 2012 roku w sprawie nadania statutu Powiatowemu Publicznemu Zakładowi Opieki Zdrowotnej w Rydułtowach i Wodzisławiu Śląskim z siedzibą w Wodzisławiu Śląskim (Dz. Urz. Woj. Śląskiego z 2021 r. poz. 3253), która weszła w życie w dniu 22 maja 2021 r.

- 7) Oddział Ginekologiczno-Położniczy - 44 łóżka;
- 8) Oddział Neonatologiczny - 18 łóżek, w tym 2 łóżka intensywnej opieki medycznej;
- 9) Oddział Neurologiczny z Pododdziałem Udarowym - 28 łóżek, w tym:
  - a) Oddział Neurologiczny – 12 łóżek, w tym 1 łóżko intensywnej opieki medycznej;
  - b) Pododdział Udarowy – 16 łóżek, w tym 4 łóżka intensywnej opieki medycznej;
- 10) Oddział Anestezjologii i Intensywnej Terapii - 7 łóżek;
- 11) Blok operacyjny;
- 12) Trakt porodowy;
- 13) Apteka szpitalna;
- 14) Sterylizatornia;
- 15) Pracownia Diagnostyki Obrazowej RTG;
- 16) Pracownia Diagnostyki Obrazowej USG;
- 17) Pracownia Diagnostyki Obrazowej USG - II;
- 18) Pracownia EKG;
- 19) Pracownia EEG;
- 20) Pracownia Endoskopii;
- 21) Pracownia Diagnostyki Mikrobiologicznej;
- 22) Gabinet Diagnostyczno-Zabiegowy nr 8 W;
- 23) Pracownia EMG;
- 24) Poradnia Nocnej i Świątecznej Opieki Zdrowotnej.

**II. Zakład Lecznicy pn. „Zespół Poradni Specjalistycznych i Opieki Diennej”**, w ramach którego funkcjonują jednostki organizacyjne zgodnie z rodzajem działalności:

1. **Zespół Poradni Specjalistycznych w Rydułtowach** przy ul. Plebiscytowej 47:
  - 1) Poradnia Gastroenterologiczna;
  - 2) Poradnia Kardiologiczna;
  - 3) Poradnia Onkologiczna;
  - 4) Poradnia Ginekologiczno-Położnicza;
  - 5) Poradnia Chirurgii Ogólnej;
  - 6) Poradnia Proktologiczna;
  - 7) Poradnia Chirurgii Urazowo-Ortopedycznej;
  - 8) Poradnia Preluksacyjna;
  - 9) Poradnia Okulistyczna;
  - 10) Poradnia Urologiczna;
  - 11) Poradnia Geriatryczna;
  - 12) Poradnia Reumatologiczna;
  - 13) Gabinet Diagnostyczno-Zabiegowy nr 1 R;
  - 14) Gabinet Diagnostyczno-Zabiegowy nr 2 R;
  - 15) Gabinet Diagnostyczno-Zabiegowy nr 3 R;
  - 16) Gabinet Diagnostyczno-Zabiegowy nr 4 R;

- 17) Gabinet Lekarski;
- 18) Gabinet Diagnostyczno-Zabiegowy nr 5 R;
- 19) Gabinet Diagnostyczno-Zabiegowy nr 6 R;
- 20) Gabinet Diagnostyczno-Zabiegowy nr 7 R;
- 21) Gabinet Diagnostyczno-Zabiegowy nr 8 R;
- 22) Pracownia Diagnostyki Obrazowej RTG;
- 23) Pracownia EKG;
- 24) Pracownia EEG;
- 25) Pracownia Audiometrii;
- 26) Pracownia Spirometrii;
- 27) Poradnia Wad Postawy;
- 28) Poradnia Neonatologiczna;
- 29) Poradnia Neurologiczna dla Dzieci;
- 30) Poradnia Leczenia Osteoporozy;
- 31) Poradnia Chorób Metabolicznych;
- 32) Poradnia Rehabilitacyjna;
- 33) Poradnia Chorób Zakaźnych;
- 34) Poradnia Chorób Wewnętrznych;
- 35) Poradnia Pediatria;
- 36) Dział Fizjoterapii.

**2. Zespół Poradni Specjalistycznych w Wodzisławiu Śląskim przy ul. 26 Marca 164:**

- 1) Poradnia Kardiologiczna;
- 2) Poradnia Ginekologiczno-Położnicza;
- 3) Poradnia Chirurgii Ogólnej;
- 4) Poradnia Chirurgii Urazowo-Ortopedycznej;
- 5) Poradnia Preluksacyjna;
- 6) Poradnia Dermatologiczna;
- 7) Poradnia Chorób Zakaźnych;
- 8) Poradnia Neurologiczna dla Dzieci;
- 9) Poradnia Urologiczna;
- 10) Gabinet Diagnostyczno-Zabiegowy nr 1 W;
- 11) Gabinet Diagnostyczno-Zabiegowy nr 2 W;
- 12) Gabinet Diagnostyczno-Zabiegowy nr 3 W;
- 13) Gabinet Diagnostyczno-Zabiegowy nr 4 W;
- 14) Gabinet Diagnostyczno-Zabiegowy nr 5 W;
- 15) Gabinet Diagnostyczno-Zabiegowy nr 6 W;
- 16) Gabinet Diagnostyczno-Zabiegowy nr 7 W;
- 17) Pracownia Diagnostyki Obrazowej RTG;
- 18) Poradnia Onkologiczna;

- 19) Poradnia Nefrologiczna;
- 20) Poradnia Alergologiczna;
- 21) Poradnia Neurologiczna;
- 22) Poradnia Proktologiczna;
- 23) Poradnia Leczenia Bólu;
- 24) Poradnia Gastroenterologiczna;
- 25) Poradnia Anestezjologiczna;
- 26) Poradnia Chorób Wewnętrznych;
- 27) Szkoła Rodzenia;
- 28) Pracownia Diagnostyki Obrazowej USG.

3. **Centrum Zdrowia Psychicznego w Rydułtowach**, w ramach którego funkcjonują:

- 1) Poradnia Zdrowia Psychicznego w Rydułtowach,
- 2) Oddział Dzienny Psychiatryczny w Rydułtowach,
- 3) Zespół Leczenia Środowiskowego.

**III. Zakład Lecznicy pn. „Stacja Pogotowia Ratunkowego”**, w ramach którego funkcjonują jednostki organizacyjne zgodnie z rodzajem działalności:

1. Stacja Pogotowia Ratunkowego w Rydułtowach przy ul. Plebiscytowej 47:
  - 1) Zespoły ratownictwa medycznego podstawowe.
2. Stacja Pogotowia Ratunkowego w Wodzisławiu Śląskim przy ul. 26 Marca 51:
  - 1) Zespoły ratownictwa medycznego podstawowe;
  - 2) Zespół ratownictwa medycznego specjalistyczny.

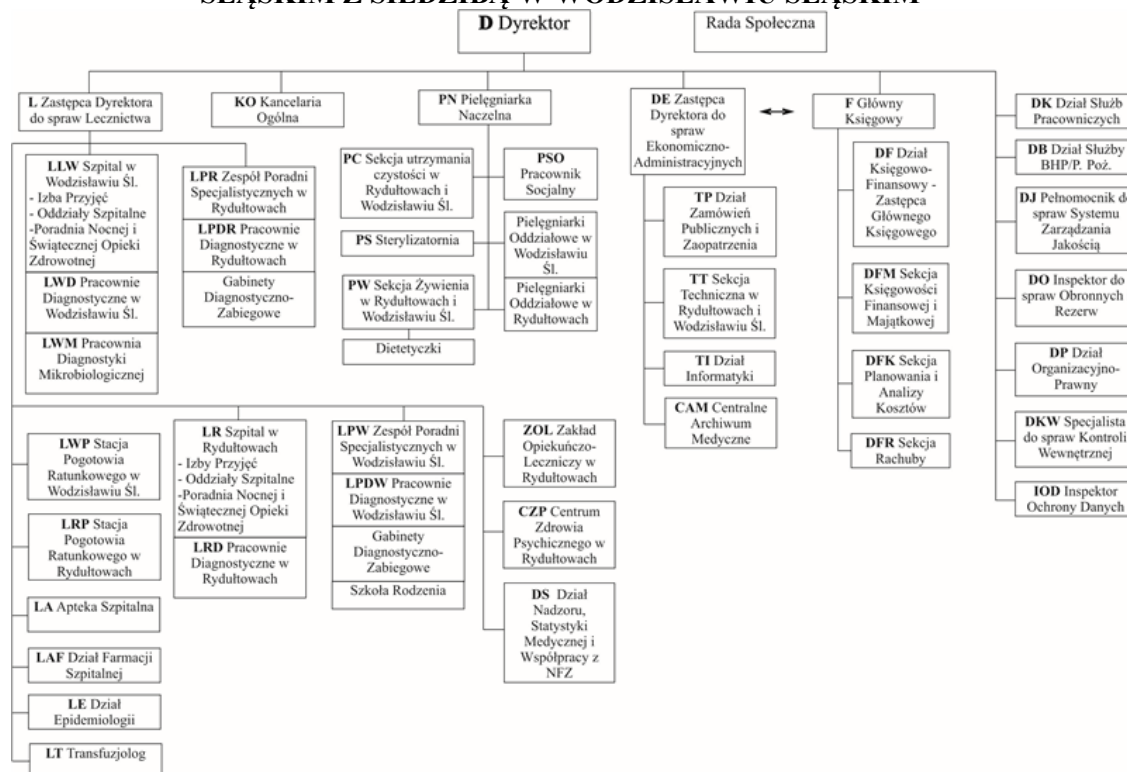
**IV. Zakład Lecznicy pn. „Zakład Opiekuńczo-Lecznicy”**, w ramach którego funkcjonuje jednostka organizacyjna zgodnie z rodzajem działalności: „Zakład Opiekuńczo-Lecznicy w Rydułtowach”, przy ul. Plebiscytowej 47, w tym:

„Zakład Opiekuńczo-Lecznicy – 34 łóżka” .

Załącznik Nr 2

do Statutu Powiatowego Publicznego Zakładu Opieki Zdrowotnej w Rydułtowach i Wodzisławiu Śląskim z siedzibą w Wodzisławiu Śląskim

**SCHEMAT ORGANIZACYJNY POWIATOWEGO PUBLICZNEGO ZAKŁADU OPIEKI ZDROWOTNEJ W RYDUŁTOWACH I WODZISŁAWIU ŚLĄSKIM Z SIEDZIBĄ W WODZISŁAWIU ŚLĄSKIM<sup>1)</sup>**



<sup>1)</sup>Zmieniony przez § 1 pkt 3 Uchwały Nr XXVIII/293/2021 Rady Powiatu Wodzisławskiego z dnia 29 kwietnia 2021 r. w sprawie zmiany Uchwały Nr XVI/182/2012 Rady Powiatu Wodzisławskiego z dnia 29 marca 2012 roku w sprawie nadania statutu Powiatowemu Publicznemu Zakładowi Opieki Zdrowotnej w Rydułtowach i Wodzisławiu Śląskim z siedzibą w Wodzisławiu Śląskim (Dz. Urz. Woj. Śląskiego z 2021 r. poz. 3253), która weszła w życie w dniu 22 maja 2021 r.